



REVUE MENSUELLE BELGE

LA CITÉ

URBANISME ■ ARCHITECTURE ■ ART PUBLIC

RECONSTRUCTION DES RÉGIONS DÉVASTÉES

REDACTEURS :

MM. Fern. BODSON, architecte (Bruxelles); J. DE LIGNE, architecte (Bruxelles); J. EGGERICX, architecte (Bruxelles); Huib. HOSTE, architecte (Bruges); Raymond MOENAERT, architecte (Bruxelles); L. van der SWAELMEN, architecte-paysagiste (Bruxelles); J. M. van HARDEVELD (Amsterdam); M. Raph. VERWILGHEN, Ingénieur Urbaniste (Bruxelles), Secrétaire de la Rédaction.

COLLABORATEURS

ARCHITECTES :

Richard ACKE (Courtrai); H. P. BERLAGE (La Haye); H. J. BIRNSTINGL A. R. E. B. A. (Londres); Gaston BOGHEMANS (Menin); J. BORLEE (Jodoigne); Victor BOURGEOIS (Bruxelles); Ch. CONRARDY (Bruxelles); Julien de RIDDER (Bruxelles); Marcel GUILLEMINAULT (Paris); Léon GRAS (Anvers); J. E. HOEBEN (Bruxelles); V. HUSZAR (Hollande); LE CORBUSIER SAUGNIER (Paris); Edw. LEONARD (Anvers); J. J. P. OUD (Rotterdam, Hollande); Jozef PEETERS (Anvers); Gust. SCHLEICHER (Allemagne); F. SEROEN (Bruxelles); Raym. THIBAUT (Bruxelles); Carlos THIRION (Verviers); Henri VAN DE VELDE (La Haye, Hollande); Théo van DOESBURG (Paris); P. VORIN (Paris); E. A. VAN TONDEREN (architecte).

CRITIQUES D'ART :

Maurice CASTEELS (Bruxelles); André de RIDDER (Anvers); Elie FAURE (Paris); FIERENS-GEVAERT (Bruxelles); Julien LEONARD (Paris); Paul LEON (Paris); Jacques MESNIL (Paris); Léon ROSENTHAL, Paris), etc.

TECHNICIENS :

Charles de GRONCKEL (Bruxelles); A. KNAPEN (Bruxelles); L. J. SERIN (Bruxelles), etc., etc.

Les Rédacteurs et Collaborateurs sont seuls responsables de leurs articles. — Il sera rendu compte dans « La Cité » de tout ouvrage dont deux exemplaires seront envoyés à la Revue

Pour la rédaction, l'administration et les demandes d'abonnement, s'adresser au Siège de la Revue : 10, Place Loix, Saint-Gilles-Bruxelles.

Pour la vente au numéro s'adresser exclusivement aux librairies. Dépôt principal : Librairie LAMERTIN, 58-62 Coudenberg, Bruxelles.

ABONNEMENT: Belgique, 20 francs; Etranger 25 francs. Le numéro, 2 francs
Les abonnements peuvent se prendre en versant la somme de 20 francs au crédit du Compte chèques-postaux n° 166.21 (Revue : « La Cité »). Moyennant un supplément de 3 francs les numéros seront envoyés mensuellement sous enveloppe cartonnée

LA CITÉ ARCHITECTURE URBANISME

VOLUME
5

NUMÉRO
12

A V A N T - P R O P O S

Notre précédent numéro était consacré tout entier à la Participation belge à l'Exposition Internationale des Arts Décoratifs et Industriels Modernes, qui s'est tenue à Paris en 1925.

Nous n'avons pu y insérer toutes les planches destinées à former le dossier dont nous avons accentué précédemment le caractère documentaire.

Celles que nous publions aujourd'hui complètent fort heureusement cette documentation. Elles nous offrent l'occasion de dire quelques mots au sujet du mouvement de l'art religieux moderne, qui se développe avec une intensité trop ignorée généralement.

Nous sommes heureux de pouvoir publier d'autre part de nouveaux spécimens de l'activité des ensembliers belges. A ce propos nous tenons à attirer tout particulièrement l'attention de nos lecteurs sur la planche reproduisant un ensemble de meubles dus à l'architecte Jasinski. C'est un exemple typique, et des meilleurs, des toutes dernières tendances qui s'affirment dans l'art mobilier et qui dénotent que cet art suit une évolution parallèle et commune à celle qui se manifeste en architecture.

L'œuvre de Jasinsky, plus encore que le bureau-fumoir dû aux architectes d'intérieur Huib. Hoste et Servranckx, et que nous avons reproduit dans notre dernier numéro, démontre, que nos artistes d'avant-garde unissent au souci d'une pensée claire et objective la recherche d'une proportion impeccable s'inscrivant dans une composition dont le rythme est soutenu.

Avec le présent numéro, le V^e volume de « La Cité » est complet; il couvre une période de 21 mois. Nous avons cru préférable d'espacer la

LA CITÉ. AVRIL-JUIN 1926

parution de nos numéros plutôt que de cacher des retards (quasi impossibles à éviter par les temps difficiles que nous vivons) en recourant à la publication de numéros doubles, qui auraient privé nos annonceurs du nombre d'insertions auxquels ils avaient droit. Mais de la sorte nos abonnés ont reçu, pour un prix d'abonnement fort réduit, douze numéros, dont plusieurs auraient pu fort bien, de par l'abondance du texte et le nombre d'illustrations, faire office de numéros doubles.

Nous espérons que nos abonnés se rendent compte des sacrifices d'ordre pécuniaire que l'Administration de « La Cité » s'est, en ce faisant, imposés. Ils auront à cœur de soutenir nos efforts, pour développer notre tribune, qui n'a d'autre prétention que d'être un instrument de propagande et une arme de défense de l'art d'aujourd'hui.

Cependant nous voudrions développer davantage encore notre action; nous ne pourrions le faire que grâce au concours de nos lecteurs. Ils recruteront de nouveaux abonnés, et ceux parmi eux qui sont techniciens, recommanderont notre Revue aux firmes industrielles avec lesquelles leur activité professionnelle les met en rapport.

Que les architectes modernistes comprennent qu'il importe de soutenir les Revues qui défendent leurs idées; que les industriels ne perdent pas de vue que pour faire connaître des matériaux, des procédés nouveaux, il n'y a pas de meilleure propagande que celle des périodiques lus et recherchés par les esprits ouverts aux progrès techniques et esthétiques de notre époque.

Nous tenons à signaler que l'intégralité du produit des annonces paraissant dans « La Cité », est consacrée à son édition. En soutenant nos efforts les industriels contribuent à développer l'importance et à augmenter la diffusion de la Revue à laquelle ils confient leur publicité. Qu'ils sachent que dès à présent « La Cité » atteint tous les architectes belges indistinctement, et que peu de revues techniques ont un tirage aussi élevé.

Que sera notre VI^e volume? Nous pouvons dès à présent annoncer quelques études importantes : Des pages liminaires de Le Corbusier-Saugnier accompagnées d'une nombreuse série de documents graphiques venant appuyer les thèses de ce puissant éducateur. Une étude sur les théâtres conçus par Henri Van de Velde, et les polémiques nées à leur sujet. Ici encore nous pourrions accompagner le texte d'un très grand nombre de clichés. Des études approfondies sur les œuvres de l'architecte lyonnais Tony Garnier et de

l'architecte J. P. Oud, de Rotterdam. Enfin nous ferons une place plus importante que celle réservée jusqu'ici dans notre Revue, à des œuvres d'architectes modernistes belges.

Par ce fait, dans notre sixième volume, le nombre des illustrations se trouvera considérablement accru.

Nous comptons également consacrer une place marquante aux questions d'ordre technique, qui ont été quelque peu négligées jusqu'à présent.

Enfin nous avons décidé d'annexer à notre Revue un supplément qui fournira à nos lecteurs une documentation abondante sur les points qui intéressent l'architecture, l'urbanisme, l'art public et la technique de la construction. Ce supplément nous permettra également de publier les échos et nouvelles que nous avons été obligés, ces derniers temps, de supprimer, par suite du développement donné à la partie rédactionnelle de notre Revue.

Nous faisons appel à nos abonnés et à tous nos lecteurs afin qu'ils nous aident à étendre plus encore ce déjà vaste programme.

LA CITE.

NOS PLANCHES

DESSIN

PLANCHE I. — ORATOIRE. ECOLE DE METIERS D'ART DES P. P. BÉNÉDICTINS DE MAREDSOUS.

Cet oratoire aurait normalement dû se trouver dans la Section de l'Enseignement. Mais on peut se féliciter de ce que l'architecte de la participation belge ait tenu à lui faire une place dans le Pavillon d'Honneur. L'envoi des P. P. Bénédictins réunissait ce qu'il y avait de plus intéressant à Paris comme Art Religieux.

Ce disant, nous ne méconnaissons pas l'intérêt de l'Eglise du Village Français, de la Chapelle polonaise, du pavillon des vitraux ni des objets d'art religieux qui se rencontraient dans d'autres sections. Mais en face de toutes ces œuvres, on ressentait, à un degré plus ou moins intense, l'impression dominante à Paris : la recherche trop voulue du neuf, l'abus de formes outrancières qui ne résultent pas d'une vie intérieure nouvelle, mais ont le caractère fantaisiste des objets de mode dont elles ont le charme fragile de peu de durée.

L'Oratoire de l'Abbaye de Maredsous manque peut-être quelque peu d'originalité : il ne se classe pas fort à l'avant de l'évolution moderniste. Mais faut-il en faire grief à ses auteurs étant donné qu'il s'agit d'une matière aussi délicate que l'art religieux, dominé par des exigences liturgiques impérieuses et subissant l'influence écrasante d'une tradition séculaire à laquelle un artiste croyant ne se soustrait que difficilement.

Cependant, que de sincérité dans l'effort artistique ! Ce modeste oratoire, qui ne manque d'ailleurs pas de qualités plastiques, a cette vie propre aux expressions sincères de l'âme. « Au-delà des vitrines et des objets tapageurs — observe fort exactement un critique d'art français — il offre une oasis aux lignes tranquilles, il propose des vases dont les volumes semblent pondérés, comme composés par quelque auteur qui les aurait médités à genoux, à la lueur de cette lumière intérieure, émanée des âmes... ».

Pour comprendre tout l'intérêt de cette œuvre, il faudrait rappeler les origines du mouvement de rénovation de l'Art Religieux et en exposer les tendances actuelles.

Nous ne pouvons y prétendre dans la présente notice. Afin de documenter cependant nos lecteurs sur l'ensemble exposé à Paris par l'Ecole des Métiers d'Art des P. P. Bénédictins de Maredsous, nous reproduisons ci-dessous une note nous adressée par un de ses collaborateurs :

« S'il est un domaine où sévissent le mauvais goût et la « manie archéologique », c'est assurément celui de l'art religieux. Réagir contre cet état de

EXPOSITION INTERNATIONALE DES ARTS DÉCORATIFS MODERNES A PARIS 1925



ORATOIRE

Ecole de Métiers d'Art des P. P. Bénédictins de Maredsous

EXPOSITION INTERNATIONALE DES ARTS DÉCORATIFS MODERNES A PARIS 1925



MEUBLE

C. DANGOTTE



RIDEAU

M. SARTON

Editeurs : L'Art Décoratif C. DANGOTTE, Bruxelles

choses est un des buts poursuivis par notre école. La participation de Maredsous à l'exposition des arts décoratifs aurait donc pu, de ce chef, paraître plus ou moins justifiée. Néanmoins, absorbés par d'autres travaux, nous avons décidé de nous abstenir et c'est uniquement sur les instances réitérées du Département du Travail que nous nous vîmes obligés, au dernier moment, d'accepter. (Dans la suite, on nous fit passer de la section de l'enseignement au Pavillon d'Honneur.)

» Pour apprécier notre envoi et comprendre ce que nous aurions préféré faire, il faut se rappeler que notre institution est avant tout une école. Son but primordial est la formation d'artisans d'art. Ne se demande-t-on pas, avec une certaine inquiétude, ce que deviendront les belles industries d'art — honneur séculaire de notre pays — lorsqu'aura disparu la génération actuelle de nos ouvriers? Préparer des hommes de métier, des hommes de goût et aimant leur métier, est une tâche de plus en plus urgente.

» Les métiers enseignés à Maredsous se répartissent en deux catégories : ceux du bois et ceux du métal, c'est-à-dire que nous formons des menuisiers, ébénistes, sculpteurs, statuaires, orfèvres, dinandiers, ciseleurs, fondeurs, graveurs, émailleurs. Ce sont les travaux de tous ces différents métiers que nous aurions voulu exposer. Or notre participation à l'exposition de Paris dut non seulement s'improviser à la hâte et sans aucun subside, mais de plus, aux termes du programme (qu'à la différence de beaucoup d'autres, les Belges eurent le tort de suivre trop à la lettre), on nous demanda de présenter un « ensemble » complet. Nous fûmes donc obligés d'une part à ne point exposer tout un des aspects de notre œuvre, le plus intéressant, et d'autre part, de devoir recourir à des collaborations étrangères pour réaliser l'« ensemble », inexécutable de toutes pièces en nos propres ateliers.

» Seul notre envoi d'orfèvrerie comprenant entr'autres quelques pièces émaillées — une des spécialités les plus intéressantes de l'école — put donner une idée de notre activité au moins dans une de nos branches. Il nous valut d'emblée un Grand Prix.

» Quant à l'oratoire, conçu dans les conditions défavorables que l'on sait, il n'indiquait que bien imparfaitement aussi ce que nous sommes à même de réaliser en fait de mobilier sacré. A notre école sont annexés, en effet, des ateliers où, sous la direction des moines, un groupe d'artisans d'élite exécutent des travaux à destination fixe et d'un caractère tout à fait sérieux. Les œuvres réalisées dans ces derniers temps pour maintes églises des régions dévastées, en sont des exemples à signaler.

» Dans l'oratoire de Paris, on remarquait à côté des travaux sortis de ces ateliers monastiques, les broderies merveilleuses exécutées par la maison Danguette, les peintures du plafond représentant un double cortège de saints et saintes belges, par Ch. Counhaye, une carquette originale de la firme de Sade-

leer, enfin et surtout, un chemin de croix fort apprécié et une Madone en peinture dus au talent de J. Falloise ainsi que des vitraux du même artiste exécutés chez J. Ostenath.

» Puisse ce modeste exemple déterminer les prêtres et communautés à s'adresser à de véritables artistes pour leurs travaux d'églises ou de chapelles. L'art religieux n'existera qu'à cette condition ».

PLANCHE II. — L'ART DECORATIF C. DANGOTTE, BRUXELLES.
Meuble de C. Dangotte. Rideaux de M. Sarton.

La maison C. Dangotte doit son origine à une pensée voisine de celle qui incita William Morris à fonder en plein Londres un magasin qui devint célèbre dans les annales de l'art décoratif renaissant et fut durant de nombreuses années le rendez-vous des poètes et artistes préraphaelites.

S'efforcer de relever le niveau artistique des métiers manuels et assurer dans la production commerciale, la suprématie de l'artiste créateur est, certes, une entreprise fort louable.

La maison Dangotte s'y applique avec succès depuis de nombreuses années. Elle eut la bonne fortune de s'assurer la collaboration de véritables artistes parmi lesquels il convient de signaler Albert Van Huffel qui fut durant plusieurs années son principal assistant.

Faut-il s'étonner qu'une entreprise aussi intéressante n'ait pu rivaliser à Paris — en ce qui concerne l'importance des envois bien entendu — avec des firmes purement commerciales?

Dans cet envoi modeste nous relevons un meuble de Mme C. Dangotte. Tout comme les productions japonaises dont manifestement il s'inspire ce meuble est d'une simplicité que l'on serait tentée d'appeler rustique si le choix et la mise en place de ses détails ne trahissaient un très grand raffinement.

Les Rideaux exécutés pour la maison Dangotte par Mme Sarton sont d'un sentiment plus primitif. L'auteur avoue s'être inspiré des vanneries congolaises dont on aurait tort d'ailleurs de nier la puissance décorative ni surtout l'ampleur rythmique.

PLANCHE III.— MEUBLES POUR ENFANTS, PAR STA. JASINSKY, architecte, Bruxelles.

L'architecte Sta. Jasinsky a exposé, dans la section des ensembliers belges, une chambre d'enfants fort ingénieuse, d'un mérite artistique signalé.

L'auteur a donné de cette œuvre le commentaire suivant :

« Parmi les nombreux complexes que notre actuelle manière d'être,

notre nouvelle façon de vivre, propose à l'architecte d'intérieur, celui de la chambre d'enfant doit évidemment trouver place.

» Il n'est pas contestable, en effet, que les progrès réalisés par la pédagogie moderne, n'aient pour corollaire logique l'amélioration des conditions de croissance et le développement de l'enfant non seulement à l'école, mais hors de l'école, chez lui.

» L'éducation de l'enfant ne cesse pas où finit l'externat, bien au contraire, et l'ambiance domestique joue un rôle prépondérant dans ses efforts d'auto-formation.

» De ces quelques considérations, trop succinctement exposées d'ailleurs, nous tirons la conviction qu'il est en tous points souhaitable, qu'une chambre séparée soit consacrée à l'enfant, que cette chambre qui commence par être pour lui un monde de révélations soit saine, gaie et claire, que les objets qui l'emplissent lui soient destinés, faits pour lui et facilement maniables.

» Comme nous en sommes revenus, par la force des choses, de ces pratiques anciennes qui consistaient à substituer par principe à l'activité des enfants, celle des personnes adultes, nous avons prévu dans la chambre que nous exposons ici : deux armoires, dont une garde-robe de 1 m. 30 de haut, par conséquent accessible aux enfants, et une armoire-lingère de même hauteur; cette dernière est constituée d'éléments amovibles qui peuvent se manœuvrer facilement et même se déposer à terre ou à portée de l'enfant, de manière à lui permettre de disposer lui-même ses objets à l'intérieur de chaque casier.

» Notre but étant ici d'habituer l'enfant à avoir de l'initiative, et au besoin de la provoquer par ces dispositions à certaines manœuvres personnelles. Ces casiers peuvent en outre servir de jouets et se prêter à de multiples combinaisons constructives.

» Quant au lit, indépendamment de toutes considérations d'ordre esthétique ou psychologique, nous nous heurtons pour atteindre le but que nous nous proposons, à de grosses difficultés, et ces difficultés résument précisément toutes nos recherches.

» L'enfant grandit rapidement, le lit doit croître en fonction de la croissance de son occupant!

» A ce problème ardu, une solution pourtant fut trouvée, elle consiste en un système très simple de tenons, de mortaises et de chevilles d'un maniement aisé. Nous sommes arrivés, après beaucoup de recherches, à trouver un lit qui, partant des dimensions minima 1 m. 00 × 0 m. 50 peut atteindre celles de 1 m. 35 × 0 m. 70. De plus, toute la caisse du lit peut s'élever ou s'abaisser suivant la disposition des chevilles situées aux quatre pieds du lit.

Enfin, une cordelière entrelacée, passant dans des trouets percés dans les côtés, forme ressort.

» Cet essai n'est sans doute pas à l'abri de toute critique, mais il importe de considérer que, dans ce cas surtout, la critique est aisée et l'art difficile! En tout cas, nous sommes convaincus, en ce faisant, d'avoir tenu compte d'un principe essentiel, et bien moderne, dans la conception de ce meuble.

» La table aussi se surélève par l'organe d'un pied central qui se téléscopie; quant aux chaises un petit sabot les haussera en temps opportun.

» Nous avons aussi prévu une armoire à jeux; cette armoire à jeux est une locomotive, dont le cylindre et le caisson forment réceptacle; c'est donc à la fois un meuble et un jouet. Puisse sa forme synthétisée rappeler, plutôt que l'antique machine de Stephenson, la compound 1925.

» Du petit parc, nous ne dirons rien, sinon que notre inspiration n'en doit rien à Polichinelle ou à d'autres personnages d'un légendaire trop rassis.

» Le papier qui baigne l'ensemble d'un ton jaune, est comme on le voit, tout uni; nous avons jugé inutile, en effet, d'associer des innocents au martyr volontaire que nous subissons devant nos papiers peints, tumultueux et congestionnés, soi-disant modernes. Nous déconseillerons, même de toutes nos forces, l'emploi de ces papiers à fleurs dont les guirlandes décrivent de si capricieux et si impressionnants ramages, que c'en est, pour l'instant du sommeil, comme une véritable poudre à cauchemars; évitons aussi ceux qui retracent les scènes pastorales d'un style approximatif, et autres hollandais de moulins à vent.

» Il est, en effet, indispensable que ces causes essentielles de dissipation d'esprit restent l'apanage exclusif de notre génération éprise d'idéalisme et de fantaisie.

» Nous nous sommes attachés, au contraire, à créer autour de l'enfant une atmosphère qui ait pour effet de le préparer à son activité d'adulte en sollicitant ses facultés d'imagination et de recherche de construction élémentaire. »

La disposition très exigüe du stand réservé à Paris, à l'œuvre de Jasinsky, et les couleurs au moyen desquelles il l'avait organisé, s'opposent à une bonne photographie de cet ensemble. Aussi il nous a été impossible de le reproduire. Mais afin d'illustrer les conceptions de l'architecte, nous présentons en notre planche III des meubles pour enfants, exposés par lui à Cologne.

Ces meubles ont surtout le mérite d'être simples et de s'adapter parfaitement à la mentalité des enfants. L'étagère aux rayons débordants per-

mettra l'étalage d'expositions fugitives de jouets et de bibelots qui feront surgir dans l'imagination enfantine des milieux et des mondes changeants. Le pupitre, avec sa table échancrée et ses multiples casiers incitera l'enfant à des occupations plus concentrées, qui le mèneront du jeu à l'étude.

Les pédagogues modernes s'efforcent de muer en jeux attrayants ce qui était jadis une pénible prise de contact avec les études. Dès lors, il est logique que l'architecte ait fait de ce pupitre d'enfant une synthèse joyeuse de l'installation stéréotypée du business-man moderne.

Le grand intérêt de l'œuvre de Jasinsky est d'ordre esthétique. Pour la plupart des ensembliers une chambre d'enfants devient une sorte de reconstitution en relief des chromos qui illustrent les livres des petits. Ce faisant ils ont rabaisé le genre au point qu'il peut paraître osé de vouloir dégager d'un ensemble de meubles pour enfants, les directives essentielles d'un artiste et d'un mouvement d'art.

Et cependant nous ne craignons pas de dire que l'on découvre aisément dans cette œuvre de Jasinsky le reflet des tendances ultimes de l'architecture et de l'art décoratifs d'aujourd'hui : le dédain du romantisme littéraire qui en cette chambre d'enfant se serait prêté à des rappels amusants, mais combien médiocres.

L'artiste a préféré la recherche, que seuls les techniciens savent ardue, des lignes pures, des surfaces équilibrées; il a réalisé une œuvre rythmique.

PLANCHE IV. — DESSIN DECORATIF DE Mme C. MONTALD.

C'est à titre purement documentaire que nous reproduisons ce dessin dont nous ne méconnaissons pas l'habileté, mais dont l'inspiration japonaise nous semble cette fois trop littérale que pour pouvoir prétendre représenter notre art décoratif moderne. La présence de cette œuvre dans le Pavillon d'honneur de la Belgique témoigne une fois de plus du souci que l'on avait eu dans ce temple officiel de rester aux antipodes de l'art d'avant-garde.

■■■■■■■■■■

PALMARÈS

.....

RECOMPENSES DECERNEES AUX EXPOSANTS BELGES A L'EXPOSITION INTERNATIONALE DES ARTS DECORATIFS ET INDUSTRIELS MODERNES DE PARIS.

Les jurys étaient couposés d'artistes et d'industriels et aucun compte ne fut tenu des récompenses obtenues par les exposants aux Expositions officielles qui ont eu lieu antérieurement. Les jurys jugeaient les œuvres pour leur valeur propre et non point les auteurs ou les éditeurs de celles-ci.

Une modification fut apportée à l'interprétation des termes « coopérateur » et « collaborateur » telle qu'ils étaient compris dans les Expositions précédentes.

Le « coopérateur », suivant le cas, est l'auteur ou l'éditeur des objets exposés, l'exposant en titre principal étant celui qui avait signé la demande d'admission.

Les jurys ont décidé que, automatiquement, la récompense décernée à l'exposant en titre, était également décernée à son coopérateur. Exemple : M. X..., éditeur de vitraux, ayant signé la demande d'admission, obtient un grand prix; M. Z..., artiste, auteur du carton, obtient la même récompense.

Les « collaborateurs » sont les contremaîtres, chefs d'ateliers, ayant collaboré à l'exécution des œuvres exposées.

EXTRAIT DU PALMARES

CLASSE I. — ARCHITECTURE

Hors concours. — Membres du Jury : Messieurs Horta, Victor; Driesmans; Sneyers; Van Averbeke; Van de Voorde.

Grands Prix : MM. Montald, Constant; Van Huffel, Albert; Société belge des Urbanistes et Architectes Modernistes; De Ridder, Julien; Bourgeois, Victor.

Diplômes d'honneur : MM. Eggerickx; Verwilghen; Société Royale des Architectes d'Anvers.

Médailles d'or : MM. Acke; Braecke, Pierre; Counhaye, C.; Damman, Camille; De Poorter, Fr.; François; Hoeben; Jaspers; De Ligne, Jean; Van Neck, Joseph; Van Not, E.; Smolderen, J.; Van der Swaelmen; Verbanck, G.; Wolfers, Philippe.

Médailles d'argent : MM. le R. P. Falloise (Abbaye de Maredsous); Berger, Paul; Craye,

E.; De Coninck; Dieltjens et Huygh; Francken; Hoste, Jules; Maare; Nyst, Alfred; Verbruggen; Rubbers; Van der Paal; Renson; Wolfers, M.

Médailles de bronze : MM. Van Steenberghen; Duesberg; Goormans; Verheyen.

Mentions : MM. De Buck, R.; Delvaux, H.; De Ridder, G.; Van Reeth, Florent; Thibaut, R.

CLASSE II. — ART ET INDUSTRIE DE LA PIERRE

Hors concours. — Membre du Jury : Société Anonyme Merbes-Sprimont.

Grand Prix : M. Braecke, Pierre.

Diplômes d'honneur : MM. Verbanck, G.; Wolfers, Marcel.

Médailles d'argent : MM. Jaspers; Société des Agglomérés de Marbre.

Médailles de bronze : MM. Wansart, Adolphe; Etablissements Henri Baudoux; Cimarmé, société anonyme.

CLASSE III. — ART ET INDUSTRIE DU BOIS

Hors concours. — Membre du Jury : Société anonyme Louis De Waele.

Grands Prix : MM. Lachapelle, A.; Wolfers, Philippe, coopérateur.

Diplômes d'honneur : MM. Damman et Washer.

Médaille d'or : MM. Hamesse et Frères.

Médailles d'argent : MM. Stoffyn; Van Asten, War.

CLASSE IV. — ART ET INDUSTRIE DU METAL

Hors concours. — Membre du Jury : Etablissements Lacoste.

Médailles d'or : MM. Alexandre, F.; Tiry, Henri.

Mention : M. Lefèvre, Léo.

CLASSE V. — ART ET INDUSTRIE DE LA PIERRE

Hors concours. — Membres du Jury : Messieurs Helman, C.; Rau, Marcel.

Grands Prix : La Céramique Bruxelloise; Messieurs Wolfers, Marcel; Craco, Arthur.

CLASSE VI. — ART ET INDUSTRIE DU VERRE

Membre du Jury : M. Strebelle.

Grands Prix : Verreries de Fauquez, Société anonyme; MM. Brancart, Arthur, coopérateur; Bary, coopérateur; Anto-Cardé; Colpaert.

Diplôme d'honneur : M. Vosch, Walter.

Médailles d'or : MM. Wyss; Montald, C., coopérateur; Mlle Sigart, coopératrice.

CLASSE VII ENSEMBLE DE MOBILIERS

Hors concours. : MM. Van de Voorde; Sneyers; Rosel; Van Huffel; Beirnaert; Driesmans; Mme Dangotte; Mlle Bosché.

Grands Prix : MM. Wolfers, Philippe (coopérateur de M. Ph. Wolfers); Wolfers frères (orfèvrerie); Association Nationale des Dentellières

Belges; Faïenceries de Kéramis, Compagnie des Arts (Poppe et Cie); Anto-Cardé; Colpaert; La Chapelle; Société anonyme Cristalleries du Val-Saint-Lambert; Hulpiau-Van Witberghe; Fonderie Nationale de Bronze; Société anonyme Merbes-Sprimont; Boin-Moyersoën.

MM. De Coen et Deleu; coopérateurs : De Coen frères; Verbanck; Saverys, A.

Diplômes d'honneur : MM. Blondel, Gustave et Edouard, coopérateurs; Wolfers, Marcel; Strebelle; Etablissements Lemaire; Guillon, A.; Boin-Moyersoën; Etablissements Henri Baudoux; Cristalleries du Val-Saint-Lambert; Colpaert; Céramique de Bruxelles; Etablissements Vve Guillon; Société Belge du Néo-Stuc.

Maison Vaxelaire-Claes (Au Bon Marché) : coopérateurs : MM. Tritsch, Louis; Marquet, René.

Médailles d'or : MM. Paul Hamesse et Frères; coopérateurs : Compagnie des Arts (Poppe et Cie); De Rom; Société Nationale des Arts Décoratifs; Hoste, Jules; Het Binnenhuis, coopérateur; Servranckx, coopérateur.

Médailles d'argent : MM. les Pères Bénédictins de Maredsous : coopérateurs : Jacques, E.; Salmon, E.; Osterath; Biolley; Thibaut, Raymond; coopérateurs : Vosch, Walter; Balenghien, Gustave; Cimarmé, société anonyme; Hebbelinck, Jean; Société Agglomérés de Marbre; Ateliers Fortuna; Lignier, Jeanne; Etablissement Veuve Guillon.

Médailles de bronze : M. Jazinsky; coopérateurs : Bouy, Père et Fils; Congo Rubber.

CLASSE VIII. — ART ET INDUSTRIE DU BOIS ET DU CUIR

Hors concours : Mme Dangotte; MM. Rosel; Beirnaert.

Grands Prix : Ateliers Victor De Cunsel; coopérateurs : De Ridder et Teirlinck; Compagnie des Arts (Potte et Cie).

Diplômes d'honneur : MM. Chambon, Alfred; Van Beerleire, Charles.

Médailles d'argent : Ateliers Fortuna; Messieurs Bouy, Père et Fils; Neirinckx; Van Kuyck.

Médailles de bronze : MM. Baugnet, Marcel; Sage et Cie.

EXPOSITIONS

CLASSE IX

TABLETTERIE, MAROQUINERIE

Hors concours. — Membre du Jury : M. Caron, Philippe.

Diplôme d'honneur : Maroquiniers Réunis, de Gand.

Médaille d'or : M. Verachtert, E., de Lierre.

Médailles d'argent : Mlles Mathus, J.; Weiler, S.

CLASSE X

ART ET INDUSTRIE DU METAL

Membre du Jury : M. Sturbelle.

Grands Prix : MM. A. et R. Altenloh; Wolfers Frères; Wolfers, Philippe, coopérateur.

Médailles d'or : MM. Boin-Moyersoen; Etablissements Jules Fonson; Lustrerie Bruxelloise.

Médailles d'argent : MM. Van Asten, War.; Fonderie Nationale de Bronze; Wiskeman, O. et Albin.

Mention : M. Canneel.

CLASSE XI. — ART ET CERAMIQUE

Hors concours. — Membres du Jury : Faïenceries de Kéramis (Boch frères); MM. Renard et Lombard.

Grand Prix : M. Catteau.

Diplôme d'honneur : M. Paulus, Eugène.

Médaille d'or : M. Craco, Arth.

Médaille d'argent : Société anonyme des Grès Roger Guérin.

Médaille de bronze : M. Aubry, Edgar.

Mention : Mlle Gillet, Denise.

CLASSE XII. — VERRE

Membre du Jury : M. Follet.

Grand Prix : Cristalleries du Val-St-Lambert.

CLASSE XIII. — TEXTILES

Hors concours : Chambre Syndicale de la Dentelle; Mme Dangotte; M. Strebelle.

Grand Prix : Mlle Dubois, Fernande.

Diplômes d'honneur : Association Nationale des Dentellières; MM. De Coen, Frères; Etablissements Lemaire.

Médailles d'or : MM. de Saedeleer et Cie; Mlle d'Olszowska; M. Gilmont-De Cock.

Médaille d'argent : Mme Hulpiau-Van Witberghe.

Médailles de bronze : M. Balenghien, Gustave; Mmes Bergman, Thérèse; Bodson, Jeanne; De Bruyn, Simone; Delplanque et Sœurs; Dumon, Suzanne; François, Suzanne; Helin, Mariette; Levert-Lescarts; Perrée, Lucienne; Pirotte, Omer; Roggeman, Marie-Louise; Van Nieuwenhuysen, Simone; Veuve Guillon.

Mentions : MM. Gergmans, J.; De Buck, R.; Mmes Lannay, Suzanne; Féron, Sylvie; Gillet, Denise; Gauffaux-Tammenne; Hamelrath, Jacqueline; Lesueur, Germaine; Maes, Simone; Minsart; Nieuwland, Ghislaine; Parmentier, Jacqueline; Poschez, Camille; Van den Bossche, Charlotte; Van de Wiele, Claude; Van Sint Jan, Elisabeth; Widar, Simone.

CLASSE XIV. — PAPIER

Hors concours. — Membre du Jury : M. Crespin, Adolphe.

Grand Prix : Usines Peters-Lacroix.

CLASSE XVI. — LIVRE

Membres du Jury : MM. Joly, Edmond; Grégoire.

Grands Prix : MM. Desanblancx; Busschmann (imprimerie); Collectivité de la Fédération Patronale des Industries du Livre; Goossens (imprimerie); Etablissements Jean Malvaux.

Diplômes d'honneur : MM. Association belge des Collectionneurs et Dessinateurs d'Ex-Libris; Le Musée du Livre; Vromant et Cie.

Médailles d'or : imprimerie J. Goffin; imprimerie A. Lesigne; Etablissements Plantin; Fonderie typographique Van Loey-Nouri.

Médailles d'argent : imprimerie Vaillant-Carmann; Société d'Édition L'Équerre; Mme Montald.



Le Concours Publicitaire " OMEGA "

La Société Anonyme La Charpente-Couverture « Oméga », 6, avenue de Koekelberg, à Berchem-Bruxelles, désireuse d'étendre sa publicité générale par une propagande efficace, invite MM. les architectes et les artistes à participer à un concours de dessins publicitaires.

REGLEMENT DU CONCOURS

1. **Objet.** Réalisation d'une série de cinq petits dessins publicitaires mettant en valeur de façon sommaire, aussi frappante que possible, les avantages de la « Charpente-Couverture Oméga » en soi ou par contraste avec d'autres systèmes de toitures.

2. Les dessins seront exécutés à l'encre de Chine sur fort papier blanc, par traits larges et simples, ou par masses noires opaques, à l'exclusion de toutes demi-teintes, hachures fines ou autres procédés pouvant nuire à la bonne reproduction. La dimension d'impression de ces dessins sera de 85 × 85 mm, mais il est préférable d'exécuter les originaux en un format plus grand.

3. Une légende explicative pourra accompagner les dessins ou y être incorporée de façon amusante ou frappante, sous réserve de présenter les mêmes facilités de reproduction.

4. Les dessins devront être adressés au siège de la Société centrale d'Architecture de Belgique avant le 15 septembre au plus tard. Ils porteront une devise sans autre indication pouvant révéler la personnalité de l'auteur. Une enveloppe cachetée, reproduisant à l'extérieur la même devise, contiendra le nom et l'adresse de l'auteur.

5. Le résultat du concours sera publié dans le numéro d'octobre 1926 de l'« Emulation ».

6. Les dessins primés ne seront pas restitués. Les dessins non primés seront mis à la disposition de leurs propriétaires au siège de la Société centrale d'Architecture de Belgique, Hôtel Ravenstein, à Bruxelles.

7. La Société se réserve de faire tous usages des dessins primés, ou de n'en faire pas usage, ou de

les faire modifier dans l'intérêt strict de sa publicité.

8. Tout conflit, résultant de l'application de ce règlement, sera soumis à l'arbitrage d'un architecte désigné par la Société centrale d'Architecture de Belgique et agréé par les deux parties.

9. **Prix.** Un premier prix de 1,000 francs et cinq accessits de 200 francs chacun seront alloués aux meilleurs projets.

En outre, une prime de 100 francs pourra être allouée à un ou plusieurs concurrents, pour telle idée ou illustration ingénieuse tirée de leurs dessins, qui pourrait être introduite ou employée dans l'exécution définitive de cette publicité.

10. Le jury sera composé de deux délégués de la Société centrale d'Architecture de Belgique et d'un délégué de la Société « Oméga ».

Voici quelques indications pouvant guider les concurrents. Ceux d'entre eux qui désireraient obtenir la brochure illustrée « Oméga » peuvent la demander à cette Société.

AVANTAGES DES CHARPENTES « OMEGA »

1. **ECONOMIE** : Moins de fers, assemblages plus simples, sections plus fortes. **Contraste** : Charpentes à forêts de fers enchevêtrés, pesantes, compliquées, fers de toutes sections.

2. **LEGERETE** : Mêmes raisons. **Contraste** : Charpentes-toitures en béton armé, lourdes, plates, écrasées, opaques. Toitures « Raikem » (dents de scie).

3. **SOLIDITE** : Eléments fixes (charpente) parfaitement contreventés en tous sens. Eléments exposés aux intempéries (cintre) se dilatant et contractant librement. **Contraste** : Charpentes X ou Y s'effondrant sous la neige (ou même sans). Toitures gauchies, bossues, mal alignées, mal contreventées, sollicitées par poids ou travail de la couverture.

4. **ETANCHEITE** : Tôles assemblées à 25 centimètres de recouvrement, boulonnées à bloc, adhérence parfaite des bords. **Contraste** : Tuiles, ar-



C O N C O U R S

doises, plaques diverses non jointives, attaches flottantes par crochets, tire-fond, etc., d'où pénétration de vent, pluie et neige, etc. Chutes de tuiles, etc.

5. ISOLATION : Etanchéité parfaite à l'air froid ou chaud, pour mêmes raisons. **Contraste** : Inutilité des matériaux dits « isolants », si chacun des joints est une porte ouverte au froid ou à la chaleur.

6. ELASTICITE : Cintre respirant suivant dilatation ou contraction normalement à sa courbe, sans nuire à ses joints et attaches. **Contraste** : Plaques, tôles droites, etc., arrachant leurs attaches ou agrandissant les trous de fixation, d'où infiltrations, battement, désagrégation, etc.

7. INTEGRITE DU METAL : Tôles non poreuses comme tuiles ou fibro-ciment. Ne pourrissent pas, ne produisent pas de poussières fines (fibro-ciment) dangereuses pour vernis, carrosseries, machines-outils, courroies, etc.

8. SECURITE : On peut circuler sans danger sur un cintre. **Contraste** : Ouvriers tombant à travers toitures fragiles, danger pour eux, danger sous eux. Les cintres résistent à tous chocs de l'intérieur : échelles, perches, objets volumineux entassés en hauteur — et à tous chocs de l'extérieur : chutes d'objets provenant de bâtiments ou échafaudages voisins, d'explosions, d'actes de mauvais gré (grèves ou émeutes, etc.).

9. ECLAIRAGE : Parfait, grâce à deux longues sources latérales. **Contraste** : Contre-jour opaque sous les « Raikem », lorsqu'on regarde vers les vitrages, tous placés du même côté.

10. DEMONTAGE (et REMONTAGE) : Faciles, sans perte ni déchet, laissant à la charpente « Oméga » sa valeur marchande, pour revente ou emploi éventuels. **Contraste** : Couvertures fragiles, 50 0/0 de casse au montage et démontage.

11. FACILITE DE TRANSPORT : Pas d'éléments volumineux, même pour grandes portées; fermes « Oméga » ne dépassant pas en hauteur le dixième de la portée. **Contraste** : Charpente triangulaire de 5 mètres de haut pour 20 mètres de portée.

12. AERAGE : Facile, énergique, économique, étanche, par cheminées d'aéragage au sommet du cintre. **Contraste** : Ouvrants ou vasistas fragiles, coûteux, jamais étanches, mal placés pour renouvellement rapide de l'air.

13. GRANDES PORTEES : Sans colonnes intérieures, à bon marché. Autres charpentes toujours lourdes et coûteuses dès qu'on dépasse 15 mètres.

14. HAUTEUR UTILE : Coïncide avec hauteur totale, grâce à l'espace libre sous cintre. **Contraste** : Charpentes triangulaires ou Raikem, impossible d'utiliser l'espace au-dessus de l'entrait. Hauteurs inutiles.

15. TERRAINS IRREGULIERS : « Oméga » les couvre sans frais supplémentaires, grâce à la facilité de découper cintres sous tous angles. **Contraste** : Toits triangulaires ou Raikem, compliqués, coûteux, traçages difficiles.

16. PLAFONDS : Economiques, efficaces, élégants, fixés au cintre, sans perte d'espace, en liège aggloméré, fibro-plâtre, plaques « Delta » estampées, etc. (1).

17. ELEGANCE : Très important. Harmonie de courbes et de droites dans l'« Oméga ». Proportions agréables. Pas besoin de fausses façades, masquant et démentant les lignes de la charpente. Facilité d'habillage sans éléments décoratifs artificiels. **Contraste** : Baraques triangulaires, dents de scie, etc. Fausses façades, trompe-l'œil, etc.

18. L'« OMEGA » est RATIONNELLE et séduit l'ingénieur autant que l'architecte. Collaboration aisée et agréable entre eux. **Contraste** : Plans compliqués, lignes heurtées, conflits d'ingénieur à architecte, etc.

19. L'« OMEGA » est MODERNE : Par sa simplicité de lignes, par sa logique, par sa légèreté, son économie, sa clarté d'exécution. **Contraste** : Solutions archaïques, charpentes illogiques, encombrées, lourdes, compliquées, empruntant motifs soi-disant décoratifs à structures anciennes.

(1) Envoi notice sur demande à la Société Oméga.



CONCOURS D'AFFICHES POUR L'EXPOSITION DES ARTS DECORATIFS ET INDUSTRIELS. — Le Ministère des Sciences et des Arts a autorisé la Province de Brabant à disposer des locaux du Musée des Arts Décoratifs du Cinquantenaire pour l'organisation de son Exposition des Arts Décoratifs et Industriel en 1926. Celle-ci sera ouverte du 3 au 26 décembre.

Une affiche illustrée sera exécutée à la suite d'un concours pour lequel le jury disposera d'une somme de 1,000 à 1,500 francs à attribuer aux projets intéressants, soit 750 francs au moins à l'auteur du projet exécuté. Le règlement peut être retiré au Gouvernement provincial, 22, rue du Chêne, à Bruxelles (bureau 36).

La participation à l'Exposition est réservée aux habitants de la province.

CONCOURS DE RELEVÉS DE LA SOCIÉTÉ CENTRALE D'ARCHITECTURE DE BELGIQUE 1926. — La S. C. A. B. ouvre entre tous les architectes et dessinateurs-architectes, sans limite d'âge, son concours annuel de relevés pour 1925. Ce concours est réservé à l'architecture de l'arrondissement de Bruxelles; il sera clôturé le 1^{er} décembre 1926.

Le règlement-programme et la liste des concours antérieurs seront envoyés aux intéressés, sur demande écrite adressée au Secrétariat de la S. C. A. B., Hôtel Ravenstein, 3, rue Ravenstein, à Bruxelles.

CONCOURS POUR OUVRAGES TECHNIQUES FLAMANDS. — La Commission provinciale des bibliothèques publiques et littérature flamande, à Anvers, a décidé d'organiser, chaque année, avec l'autorisation de la Députation permanente, un concours pour la rédaction et la composition d'un manuel pratique et technique en langue flamande. Les participants peuvent choisir eux-mêmes le sujet qu'ils désirent traiter. Il leur est demandé toutefois de choisir un sujet dans un métier important qui est exercé dans la province d'Anvers ou

pourrait éventuellement y être exercé. Un prix de 6,000 francs est alloué à l'ouvrage primé.

Le Gouvernement provincial fait appel à tous les techniciens belges pour qu'ils participent à cette intéressante compétition. La Commission jugera les ouvrages envoyés, aidée d'experts. Ce concours se clôturera chaque année le 15 janvier. Pour l'année 1926, toutefois, la date de clôture a été fixée au 1^{er} juillet.

BRUXELLES. — EXPOSITION DES TRAVAUX DES ELEVES DE L'ACADEMIE ROYALE DES BEAUX-ARTS ET DES ARTS DECORATIFS DE LA VILLE DE BRUXELLES. — Les travaux exécutés par les élèves de l'Académie royale des Beaux-Arts de Bruxelles, pendant l'année académique 1925-1926, seront exposés publiquement dans les locaux de l'établissement, 144, rue du Midi, le samedi 10 juillet, à partir de 14 heures; le dimanche 11, lundi 12 et mardi 13 juillet, de 10 à 12 heures et de 14 à 17 heures. L'entrée sera libre.

FONDATION D'UN PRIX D'ARCHITECTURE. — MM. François, à Etterbeek, et M. François, assureur, à Schaerbeek, voulant perpétuer le souvenir de leur père par la fondation d'un prix de composition d'architecture monumentale, auquel serait attaché son nom, font donation à la Ville de Bruxelles de diverses obligations au porteur de la dette publique, 3 p. c., deuxième série, au capital nominal de 100,000 francs, sous la condition que les arrérages de ce capital, après déduction faite des frais de mise en loge des concurrents, serviront à créer un prix triennal d'architecture monumentale à l'Académie Royale des Beaux-Arts de Bruxelles, dénommé « Prix Edouard François », à décerner selon un règlement qui sera arrêté par la Ville de Bruxelles.

Le premier concours sera organisé en 1927. La Ville de Bruxelles a accepté cette libéralité et cette acceptation vient d'être autorisée par arrêté royal.

LE PRESENT NUMERO RENFERME QUATRE PLANCHES HORS-TEXTE

T A B L E D E S M A T I È R E S

T A B L E D E S M A T I È R E S

“ L A C I T É ”

5^e VOL. - OCT. 1924-JUIN 1926

T A B L E I D E O L O G I Q U E

L'ARCHITECTURE EN TCHECO-SLOVAQUIE, par Henry Van de Velde.	I	1
MAISONS CONSTRUITES EN BOIS. La valeur hygiénique des —, par du Bois d'Auberville.	I	10
LES TRANSPORTS EN FONCTION DU PLAN REGIONAL, par Raph. Verwilghen.	II	21
LE SORT DES CITES-JARDINS EN ANGLETERRE, par R. V.	II	37
DIALOGUE SUR LA QUESTION DU LOGEMENT. Socrate contribue à élucider le problème des Cités-Jardins, par L. S.	II	39
L'URBANISME VIVANT. A propos de la Conférence organisée à Liège, par Victor Bourgeois.	II	45
COPENICK. Petite Cité près de Berlin, par F. B.	III	49
TONY GARNIER, par Charles Conrardy.	III	54
LA ROUTE MODERNE ET SA REALISATION, par R. G.	III	56
OSCAR JESPERS, par Pierre Vandervoort.	IV	65
TECHNIQUE DU GARAGE, par B. B. Kelly.	IV	69
LA LEGISLATION DU ZONING EN AMERIQUE, par R. V.	IV	74
A PROPOS DE QUELQUES ŒUVRES D'AUGUSTE DE SMET, Ingénieur-Architecte, par Edouard Leonard.	V	81
L'EXPOSITION DU CINQUANTENAIRE DE L'EMULATION, au Cercle Artistique, par Charles Conrardy.	VI	97
URBANISME ET STANDARDISATION, par R. G.	VI	99
LES CONDUITS UNITAIRES DE FUMEE.	VI	100
LES SERIES DE PRIX et leur application en France, par G. Hury.	VI	103
CHAUFFAGE CENTRAL. Principes à observer pour les installations de chauffage central. Problème du combustible.	VI	108
URBANISME, par Pierre Bourdeix, architecte à Reims.	IX	171
L'EFFORT MODERNE EN BELGIQUE (à propos de l'Exposition de Paris), par Van der Swaelmen.	VII	124
L'EXPOSITION DES ARTS DECORATIFS et industriels modernes à Paris. Le Procès de la Participation Belge. Editorial, par « La Cité ».	VII	117
IDEM. Documents officiels.	VIII	157
IDEM. Conférence donnée au Cercle Artistique et Littéraire de Bruxelles par Paul Léon, le 10 janvier 1924.	VII	120
PROMENADES DANS L'EXPOSITION des Arts Décoratifs et Industriels Modernes de Paris 1925. L'Architecture, par Charles Conrardy.	VIII	153
	IX	165

T A B L E D E S M A T I È R E S

IDEM. Le Mobilier, par Charles Conrardy.	X	185
AVANT-PROPOS, par L. C.	XI	205
LE PAVILLON D'HONNEUR DE LA BELGIQUE, par Ch. Conrardy.	XI	207
PROMENADE DANS LA SECTION BELGE, par Ch. Conrardy.	XI	210
PALMARES DE LA PARTICIPATION BELG.	XII	230

TABLE ONOMASTIQUE

BOURDEIX, PIERRE. Urbanisme, par —, architecte à Reims.	IX	171
IDEM.	X	195
BOURGEOIS, VICTOR. L'Urbanisme Vivant. A propos de la Conférence organisée à Liège par —.	II	45
BRUNFAUT, J. L'Urbanisme au Maroc.	IV	75
CONRARDY, CHARLES. Tony Garnier, par —.	III	54
CONRARDY, CHARLES. L'Exposition du Cinquantenaire de l'Emulation, au Cercle Artistique.	VI	97
CONRARDY, CHARLES. Promenades dans l'Exposition des Arts Décoratifs et Industriels Modernes de Paris 1925. L'Architecture, par —.	VIII	153
	IX	165
IDEM. Le Mobilier.	X	185
IDEM. Le Pavillon d'honneur de la Belgique.	XI	207
IDEM. Promenade dans la Section belge.	XI	210
DANGOTTE, G. Meuble.	XII	225
DE COENE frères. Salle commune flamande des Ateliers d'Art de Courtrai (à l'Exposition de Paris).	XI	214
DE SMET, AUGUSTE, Ingénieur-Architecte. A propos de quelques œuvres d' —, par Edward Léonard.	V	81
DE WAEGH, ALFRED. Mitoyenneté.	V	92
DU BOIS D'AUBERVILLE. Maisons construites en bois. Leur valeur hygiénique.	I	10
F. B. Cöpenick. Petite Cité près de Berlin.	III	49
GARNIER, TONY, par Charles Conrardy.	III	54
HAMESSE, PAUL. La Boutique (à l'Exposition de Paris).	XI	215
HOSTE, HUIB. Bureau-fumoir-bibliothèque (à l'Exposition de Paris).	XI	216
HORTA. Le Pavillon d'honneur de la Belgique (à l'Exposition de Paris), par Ch. Conrardy.	XI	207
HURY, G. Les séries de prix et leur application en France, par —.	VI	103
JASINSKY, STA. Meubles pour enfants.	XII	226
JESPERS, OSCAR, par Pierre Vandervoort.	IV	65
KELLY, B. B. La Technique du Garage.	IV	69
LA CITE. Exposition des Arts Décoratifs et Industriels modernes à Paris. Le procès de la participation belge. Editorial.	VII	117
L. C. Avant-Propos	XI	205
	XII	221
LEON, PAUL. Conférence donnée au Cercles Artistique et Littéraire de Bruxelles, le 10 janvier 1924.	VII	120
LEONARD, EDWARD. A propos de quelques œuvres d'Auguste Desmet, Ingénieur-Architecte.	V	81

T A B L E D E S M A T I È R E S

LEONARD, EDWARD. Henry Van de Velde à l'Exposition de Paris. A propos d'un exposé erroné du catalogue officiel.	VIII	146
L. S. Dialogue sur la question du Logement. Socrate contribue à élucider le problème des Cités-Jardins.	II	39
R. G. Urbanisme et Standardisation, par —.	VI	99
R. V. La Législation du Zoning en Amérique, par —.	IV	74
R. V. Le Sort des Cités-Jardins en Angleterre.	II	37
SARTON. Rideau.	XII	225
SERVRANCKX, VICTOR. Bureau-fumoir-bibliothèque (à l'Exposition de Paris).	XI	216
VAN DER SWAELMEN. L'Effort moderne en Belgique, par —.	VII	124
VANDER VOORT, PIERRE. Oscar Jespers, par —.	IV	65
VAN DE VELDE, HENRY. L'Architecture en TchécoSlovaquie.	I	1
VAN DE VELDE, HENRY. A l'Exposition de Paris. A propos d'un exposé erroné du catalogue officiel, par Edward Leonard.	VIII	146
VAN HUFFEL, ALBERT. «Remous». Tapis exécuté par De Saedeleer et C ^{ie} .	XI	217
VAN HUFFEL, ALBERT. Appartement transformable (à l'Exposition de Paris).	XI	218
VERWILGHEN, RAPH. Les Transports en fonction du plan régional.	II	21
WOLFERS, PHILIPPE. Ensemble Gioconda (à l'Exposition de Paris).	XI	213
YVES. La Clarté, par —.	I	15
YVES. Mitoyenneté.	V	92
YVES. L'Option.	VI	106

CLASSEMENT GEOGRAPHIQUE

AMERIQUE. La Législation du Zoning en —, par R. V.	IV	74
ANGLETERRE. Le Sort des Cités-Jardins, en —, par R. V.	II	37
BRUXELLES. L'agrandissement de la gare du Midi.	II	48
COPENICK. Petite Cité près de Berlin, par F. B.	III	49
LIEGE. L'Urbanisme Vivant. A propos de la conférence organisée à —, par Victor Bourgeois.	II	45
MAROC. L'Urbanisme au —. Une étude de J. Brunfaut, par L. Liseur.	IV	75
PARIS. Promenades dans l'Exposition des Arts Décoratifs et Industriels modernes de — 1925. L'Architecture, par Charles Conrardy.	VIII	153
IDEM. (Suite).	IX	165
IDEM. Le Mobilier, par Ch. Conrardy.	X	185
IDEM. Promenade dans la Section belge, par Ch. Conrardy.	XI	210
IDEM. Avant-Propos, par L. C.	XI	205
IDEM. Le Pavillon d'honneur de la Belgique, par Ch. Conrardy.	XI	207
PARIS 1925. III ^e Congrès international des villes. Programme.	VI	114
PARIS. Exposition des Arts Décoratifs et Industriels modernes à —. Le procès de la participation belge. Editorial, par « La Cité ».	VII	117

T A B L E D E S M A T I È R E S



PARIS. Henry Van de Velde à l'Exposition de —. A propos d'un exposé erroné du catalogue officiel, par Edw. Leonard.	VIII	146
PARIS 1925. Exposition Internationale des Arts Décoratifs modernes à —. Documents officiels.	VIII	157
TCHECO-SLOVAQUIE. L'Architecture en —, par Henry Van de Velde.	I	1
ANDERLECHT. — Le Champ d'expériences de La Roue.	IV.	— 79
ANVERS. — Concours d'architecture ouvert par la Société Royale des Architectes d'Anvers.	IV.	— 80
ANVERS. — Concours du « Kring voor Bouw-kunde ».	IX.	— 182
BRABANT. — Exposition et Concours organisés par la Province de —.	VI.	— 116
BRUXELLES. — Conférences organisées par la Société Centrale d'Architecture.	III.	— 61
BRUXELLES. — Conférences sur l'Architecture, à la Maison du Peuple.	IX.	— 184
BRUXELLES. — Conférences sur l'Architecture, au Cercle Artistique et Littéraire.	IX.	— 184
BRUXELLES. — Exposition d'Architecture au Cercle Artistique et Littéraire.	IV.	— 80
BRUXELLES. — Exposition de la maquette de la Basilique du Sacré-Cœur.	V.	— 95
BRUXELLES. — L'Exposition de 1930.	III.	— 62
BRUXELLES. — La place des Martyrs.	III.	— 63
BRUXELLES. — L'Université des Arts et Métiers.	III.	— 61
BRUXELLES. — Prix des terrains.	V.	— 95
BRUXELLES. — Un Congrès National des Habitations à Bon Marché (déc. 1924).	I.	— 19
COMINES. — Hôtel de Ville et Presbytère. Concours.	VI.	— 116
DIXMUDE. — La tour de la mort. Concours.	VI.	— 116
EUPEN-MALMEDY. — L'Admission des Bois d'.	III.	— 62
GENEVE. — Société des Nations. Concours pour la construction à — d'une Salle de Conférences.	III.	— 61
HUY. — Reconstruction du Théâtre.	VI.	— 116
LIEGE. — Conférence nationale pour l'étude de l'Administration et de l'Urbanisation des Grandes Agglomérations (novembre 1924).	I.	— 17
NAMUROIS. — L'industrie de la pierre dans le Namurois.	V.	— 96
PARIS. — Contrôle des matériaux employés par la ville de —.	V.	— 95
RENNES. — Reconstitution de la propriété urbaine après l'incendie de — en 1720. In-8°, Rennes, 1923.	III.	— 64
WOLUWE. — Assainissement et aménagement de la vallée de la Woluwe.	II.	— 47

ARCHITECTURE

GARNIER, TONY, par Charles Conrardy.	III	54
L'ARCHITECTURE EN TCHECO-SLOVAQUIE, par Henry Van de Velde.	I	1
L'EFFORT MODERNE EN BELGIQUE, par Van der Swaelmen.	VII	124
L'EXPOSITION DU CINQUANTENAIRE DE L'EMULATION, au Cercle Artistique, par Charles Conrardy.	VI	97
LE PAVILLON D'HONNEUR DE LA BELGIQUE (à l'Exposition de Paris), par Ch. Conrardy.	XI	207
PROMENADES DANS L'EXPOSITION des Arts Décoratifs et Industriels modernes de Paris 1925. L'Architecture, par Charles Conrardy.	VIII	153
	IX	165
HENRY VAN DE VELDE A L'EXPOSITION DE PARIS. A propos d'un exposé erroné du catalogue officiel, par Edw. Leonard.	VIII	146

T A B L E D E S M A T I È R E S

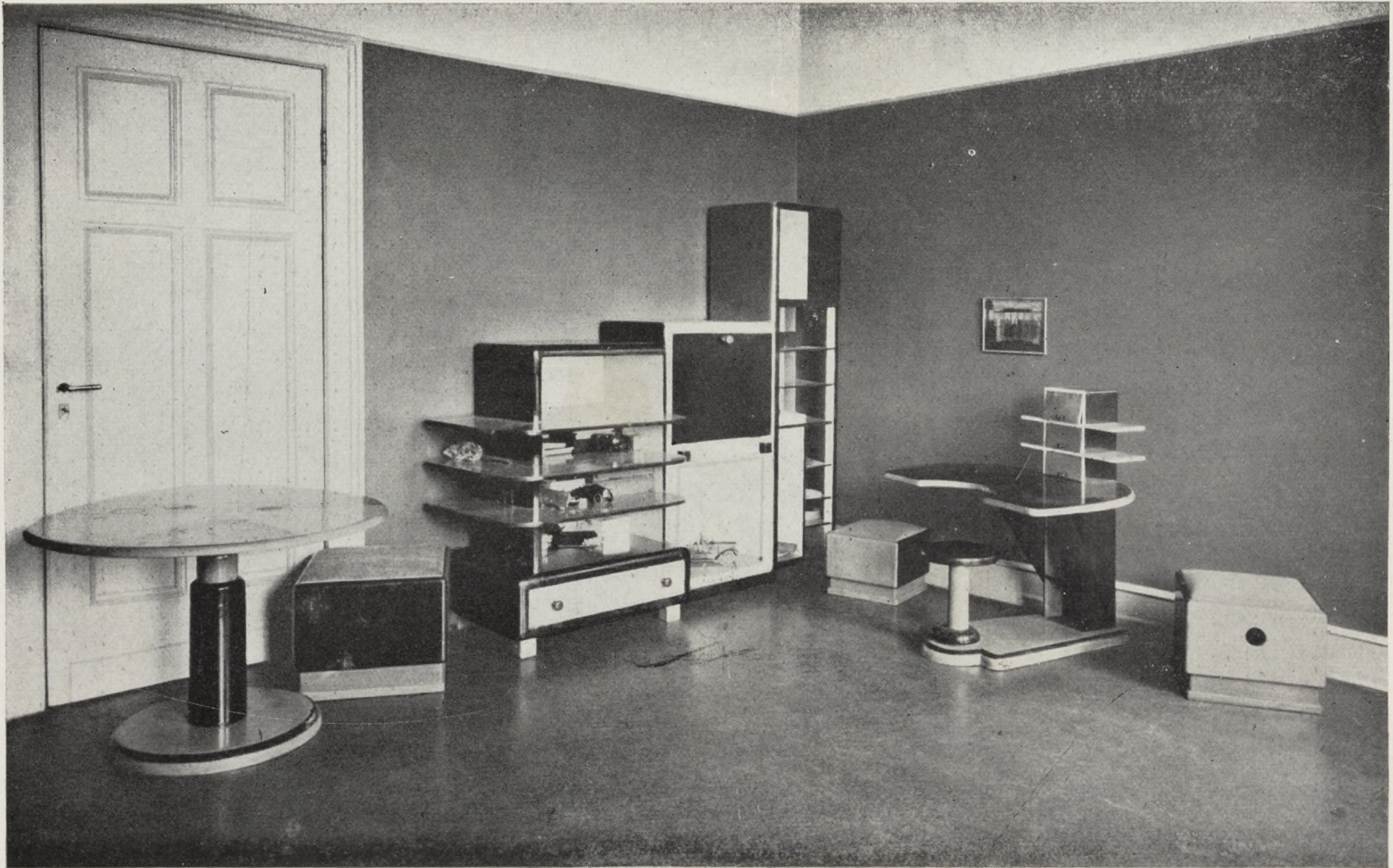
ANVERS. — La Conscience-Residence. V. — 95	DIXMUDE. — La tour de la mort. Concours. VI. — 116
BASILIQUE DU SACRE-CŒUR. — Exposition de la maquette de la —, à Bruxelles. V. — 95	EXPOSITION D'ARCHITECTURE au Cercle Artistique et Littéraire. IV. — 80
BERLAGE, H. P. III. — 61	RECONSTRUCTION DU THEATRE DE HUY. VI. — 116
BRUXELLES. — L'Agrandissement de la gare du Midi. II. — 48	SOCIETE CENTRALE D'ARCHITECTURE. — Conférences organisées par la —. III. — 61
BRUXELLES. — L'Université des Arts et Métiers. III. — 61	SOCIETE DES NATIONS. — Concours pour la construction à Genève d'une Salle de Conférences. III. — 61
COMINES. — Hôtel de ville et Presbytère. Concours. VI. — 116	
COMMISSION ROYALE DES MONUMENTS ET DES SITES. I. — 18 IX. — 184	

URBANISME

LES TRANSPORTS EN FONCTION DU PLAN REGIONAL, par Raph. Verwilghen. II 21	
L'URBANISME VIVANT. A propos de la conférence organisée à Liège par Victor Bourgeois. II 45	
COPENICK. Petite Cité près de Berlin, par F. B. III 49	
LA LEGISLATION DU ZONING EN AMERIQUE, par R. V. IV 74	
L'URBANISME AU MAROC. Une étude de J. Brunfaut, par L. Liseur. IV 75	
URBANISME ET STANDARDISATION, par R. G. VI 99	
III ^e CONGRES INTERNATIONAL DES VILLES. Paris 1925. Programme. VI 114	
URBANISME, par Pierre Bourdeix, architecte à Reims. IX 171 X 193	
ADMINISTRATION et Urbanisation des Grandes Agglomérations. Conférence Nationale pour l'étude de l' —. (Liège, nov. 1924). I. — 17	tution de la propriété urbaine après l'incendie de Rennes en 1720. In-8°. Rennes, 1923. III. — 64
BRUXELLES. — La place des Martyrs. III. — 63	URBANISME EN FRANCE ET A L'ETRANGER. — Où en est l' —. Paris Libr. Egrolles, 1924. III. — 64
BRUXELLES. — Les travaux de chemin de fer. II. — 48	WOLUWE. — Assainissement et aménagement de la vallée de la Woluwe. II. — 47
MICHEL CHARIL DE VILLANFRAY, — Reconsti-	

HABITAT

DIALOGUE SUR LA QUESTION DU LOGEMENT. Socrate contribue à élucider le problème des Cités-Jardins, par L. S. II 39	
LE SORT DES CITES-JARDINS en Angleterre, par R. V. II 37	
COPENICK. Petite Cité près de Berlin, par F. B. III 49	
BRUXELLES. — Le prix des terrains. V. — 95	LE CHAMP D'EXPERIENCES de la Roue, à Anderlecht. IV. — 79
CONCOURS INTERNATIONAL concernant le Logement des classes moyennes et intellectuelles. Programme. IX. — 182	LES PRIMES DE L'ETAT. — Pour favoriser la construction privée. I. — 19



M E U B L E S P O U R E N F A N T S A C O L O G N E S / R H I N 1 9 2 5
S T A . J A S I N S K I , A R C H I T E C T E , B R U X E L L E S

Il nous a été impossible d'obtenir une bonne photographie de la chambre d'enfants exposée par M. STA - JASINSKY, à l'Exposition des Arts Décoratifs de Paris. — Afin que nos lecteurs puissent se rendre compte des conceptions de cet artiste nous avons tenu à reproduire ici des meubles pour enfants réalisés par lui ailleurs.

PLANCHE IV

EXPOSITION INTERNATIONALE DES ARTS DÉCORATIFS MODERNES A PARIS 1925



DESSIN DÉCORATIF DE M^{ME} C. MONTALD
DANS LE PAVILLON D'HONNEUR DE LA BELGIQUE

T A B L E D E S M A T I È R E S



TECHNOLOGIE

CHAUFFAGE CENTRAL. Principes à observer pour les installations de chauffage central. Problème du combustible.	VI	108		
LA ROUTE MODERNE ET SA REALISATION, par R. G.	III	56		
LES CONDUITS UNITAIRES DE FUMÉE.	VI	100		
LES SERIES DE PRIX et leur application en France, par G. Hury.	VI	103		
LES VARIETES DE MARBRE.	IV	77		
MAISONS CONSTRUITES EN BOIS. La valeur hygiénique des —, par du Bois d'Auberville.	I	10		
MURS EN BLOCS CREUX. Essais de compression de —.	IX	179		
TECHNIQUE DU GARAGE, par B. B. Kelly.	IV	69		
AGGLOMERE DE MACHEFER ET DE TERRE, par Heckly.	IX.	— 180	CONTROLE DES MATERIAUX employés par la Ville de Paris.	V. — 95
BRIQUES DE PAVEMENT aux Etats-Unis. La standardisation des —.	III.	— 63	LE CHAMP D'EXPERIENCES de la Roue, à Anderlecht.	IV. — 79
CIMENT RESISTANT AUX ACIDES.	IV.	— 80	LES BAINS A TRAVERS LES AGES, par Paul Negrier. In-8°. Paris.	IX. — 183
COURS DE CONNAISSANCE DES MATERIAUX. — Tome II. Les matériaux pierreux, par H. Rabezée, Bruxelles.	IX.	— 183	L'INDUSTRIE DE LA PIERRE dans le Namurois.	V. — 96
COUT DE LA CONSTRUCTION. — Méthodes rapides d'évaluation, par C. Louarn, chez Dunod, Paris.	V.	— 96	BOIS D'EUPEN-MALMEDY. L'architecture des —.	III. — 62

CONGRES — CONFERENCES — EXPOSITIONS

L'URBANISME VIVANT. A propos de la conférence organisée à Liège par Victor Bourgeois.	II	45		
PARIS 1925. III ^e Congrès international des villes. Programme.	VI	114		
CONFERENCE donnée au Cercle Artistique et Littéraire de Bruxelles, par Paul Léon, le 10 janvier 1924.	VII	120		
EXPOSITION DES ARTS DECORATIFS ET INDUSTRIELS MODERNES A PARIS. Le procès de la participation belge. Editorial par « La Cité ».	VII	117		
L'EFFORT MODERNE EN BELGIQUE. (A propos de l'Exposition de Paris), par Van der Swaelmen.	VII	124		
HENRY VAN DE VELDE A L'EXPOSITION DE PARIS. A propos d'un exposé erroné du catalogue officiel, par Edw. Leonard.	VIII	146		
EXPOSITION INTERNATIONALE DES ARTS DECORATIFS MODERNES A PARIS 1925. Documents officiels.	VIII	157		
IDEM. Avant-Propos.	X	205		
PROMENADES DANS L'EXPOSITION des Arts Décoratifs et Industriels modernes de Paris 1925. L'Architecture, par Charles Conrardy.	VIII	153	IX	165
IDEM. Le Mobilier, par Charles Conrardy.	X	185		
IDEM. La Section belge, par Ch. Conrardy.	XI	210		
IDEM. Le Pavillon d'honneur de la Belgique, par Ch. Conrardy.	XI	207		

T A B L E D E S M A T I È R E S

ADMINISTRATION ET URBANISATION DES GRANDES AGGLOMERATIONS. — Conférence Nationale pour l'étude de l' —. (Liège, novembre 1924).	I. — 17	BRUXELLES. — Exposition d'Architecture au Cercle Artistique et Littéraire.	IV. — 80
BRUXELLES. — Conférences sur l'Architecture, à la Maison du Peuple.	IX. — 184	BRUXELLES. — Exposition de la maquette de la Basilique du Sacré-Cœur.	V. — 95
BRUXELLES. — Conférences sur l'Architecture, au Cercle Artistique et Littéraire.	IX. — 184	L'EXPOSITION DE 1930.	III. — 62
BRUXELLES. — Ecole Industrielle. — Cours supérieurs pour Techniciens (Section de Constructions Civiles).	X. — 203	PROVINCE DE BRABANT. — Exposition et concours organisés par la —.	VI. — 116
		SOCIÉTÉ CENTRALE D'ARCHITECTURE. — Conférences organisées par la —.	III. — 61
		UN CONGRÈS NATIONAL DES HABITATIONS A BON MARCHÉ (déc. 1924).	I. — 19

CONCOURS

ANVERS. — Concours d'architecture ouvert par la Société Royale des Architectes d'Anvers.	IV. — 80	HUY. — Reconstruction du Théâtre.	VI. — 116
ANVERS. — Concours du « Kring voor Bouwkunde ».	IX. — 182	LE PRIX GODECHARLE.	IV. — 80
COMINES. — Hôtel de Ville et Presbytère.	VI. — 116	LOGEMENT DES CLASSES MOYENNES ET INTELLECTUELLES. — Concours international concernant le —. Programme.	IX. — 182
CONCOURS POUR UN EN-TÊTE DE LETTRE, organisé par la Société Belge des Urbanistes et Architectes Modernistes.	IX. — 181	PROVINCE DE BRABANT. — Exposition et concours organisés par la —.	VI. — 116
DIXMUDE. — La tour de la mort. Concours.	VI. — 116	SOCIÉTÉ DES NATIONS. — Concours pour la construction à Genève d'une Salle de Conférences.	III. — 61
		UN PROJET DE PLANCHE-FRONTISPICE pour la Revue « L'Emulation ».	I. — 18

JURISPRUDENCE

COMITE SUPERIEUR DE CONTROLE. — Entreprises de Travaux Publics.	I. — 20	abus de confiance.	I. — 19
LA CLARTE, par Yves.	I. — 15	L'OPTION, par Yves.	VI. — 106
LA COPIE DES PLANS CONFIES constitue un		MITOYENNETE, par Yves et Alfred De Waegh.	V. — 92

BIBLIOGRAPHIE

BRUNFAUT, J. — L'Urbanisme au Maroc.	IV. — 75	NEGRIER, Paul. — Les bains à travers les âges. In-8°. Paris.	IX. — 183
LOUARN, C. — Coût de la Construction. Méthodes rapides d'évaluation, par —, chez Dunod, Paris.	V. — 95	RABOZEE, H. — Cours de connaissance des matériaux. Tome II. Les matériaux pierreux, par —, Bruxelles.	IX. — 183
MICHEL CHARIL DE VILLANFRAY. — Reconstitution de la propriété Urbaine après l'incendie de Rennes, en 1720. In-8°. Rennes, 1923.	III. — 64	URBANISME EN FRANCE ET A L'ETRANGER. Où en est l' —. Paris. Libr. Egrolles, 1924.	III. — 64

T A B L E D E S M A T I È R E S



PLANCHES HORS-TEXTE

NUMERO I

PLANCHE I. — L'Architecture en Tchéco-Slovaquie, par H. van de Velde. Concours pour les plans d'un nouveau musée des Beaux-Arts à Prague, II^e prix, arch. J. Gocar.

PLANCHE II. — Idem, III^e prix, arch. : O. Janak.

PLANCHE III. — Idem, III^e prix, arch. : K. Roskot.

PLANCHE IV. — Idem, idem.

PLANCHE V. — Idem, idem.

PLANCHE VI. — Idem, prix d'honneur, arch. : O. Novotny.

PLANCHE VII. — Idem, projet des arch. : A. Kubicek, A. Mezera, K. Pecanek.

PLANCHE VIII. — Fig. I, prix d'honneur, arch. : O. Novotny.

Fig. II. Nouvelles pièces de monnaie tchéco-slovaques, sculpteur Spaniel (Prague).

NUMERO III

PLANCHE I. — La Cité-Jardin de Copenick près Berlin. Entrée de la Cité.

PLANCHE II. — Idem, la « Dahlwitzerstrasse ».

PLANCHE III. — Idem, la « Dahlwitzerstrasse » et ses tapis de gazon.

PLANCHE IV. — Idem. Entrée de la « Lindenhof ».

PLANCHE V. — Idem. Un aspect de la « Wolfsgartenstrasse ».

PLANCHE VI. — Idem. Plans des maisons type II et III.

NUMERO IV

PLANCHE I. — Oscar Jespers. Sculpteur. Pêcheur.

PLANCHE II. — Idem. Fig. 1 Le Céramiste (face).
Fig. 2. Mère et enfant (dos).

PLANCHE III. — Idem. Le Jouet. Fig. 1 (dos),
fig. 2 (face).

PLANCHE IV. — Danse hawaïenne.

NUMERO V

PLANCHE I. — Auguste De Smet, architecte. Chapelle des Pères Carmes à Luithagen-lez-Anvers.

PLANCHE II. — Idem. Fig. 1, Het Torenhuis (maison du peintre Servaes); fig. 2, idem; fig. 3, maison du peintre Saverys.

PLANCHE III. — Idem. Het Torenhuis.

PLANCHE IV. — Idem, idem.

PLANCHE V. — Idem. Chapelle des Pères Carmes à Luithagen.

PLANCHE VI. — Idem, idem.

NUMERO VI

PLANCHE I. — Fig. 1 De Win, J. B., arch. Hôtel à Bruxelles. Fig. 2, Jean Hendrickx, arch., Galerie de tableaux de M. Ph. Wolfers. Fig. 3, René Bragard, arch., Habitation à Uccle.

PLANCHE II. — Fig. 1, A. Pompe, arch., Habitation à Ganshoren. Fig. 2, Henri Van Montfort, Cité-jardin de Kersbeek, à Forest-lez-Bruxelles.

PLANCHE III. — Fig. 1, Fern. Brunfaut, arch., Habitation à logements multiples à Koekelberg. Fig. 2, Julien de Ridder, Hôtel particulier à Bruxelles.

PLANCHE IV. — Fig. 1, Alfred Nyst, Habitation rue Washington à Ixelles. Fig. 2, James Allard, arch., Immeuble à Bruxelles.

NUMERO VII

PLANCHE I. — Exp. des Arts Décoratifs et industriels modernes de Paris. Projet de cité-jardin belge (non exécuté).

PLANCHE II. — Idem, idem.

PLANCHE III. — Idem. Maquette d'un des pavillons projetés. Arch. J. J. Eggericx (Bruxelles).

PLANCHE IV. — Idem. Maquette du Stand de la Société belge des Urbanistes et Architectes Modernistes.

PLANCHES V et VI. — Compartiment d'architecture moderne et d'urbanisation de la Société belge des Urbanistes et des Architectes Modernistes.

NUMERO VIII

PLANCHE I. — Exposition des Arts décoratifs et industriels de Paris (1925). Vue d'ensemble de l'Esplanade des Invalides.

PLANCHE II. — Idem. Un coin de l'Esplanade des Invalides.

PLANCHE III. — Idem. Une tour Restaurant, Arch. Plumet.

PLANCHE IV. — Idem. Fig. 1, idem. Fig. 2, Primavera, arch. Sauvage et Wybo. Décorateur: A. Levard.

PLANCHE V. — Idem. Grand Palais, arch. Charles Letrosnes.

PLANCHE VI. — Idem. Porte d'honneur (dessin), arch. Ventre et Faivre. Ferronnier, Ed. Brandt.

PLANCHE VII. — Idem. Fig. 1, Pavillon de la T. C. R. P. Fig. 2, Renseignements et Tourisme, arch. Rob. Mallet-Stevens.

T A B L E D E S M A T I È R E S

PLANCHE VIII. — Idem. Fig. 1, Pavillon de Lyon et de Saint-Etienne, arch. Tony Garnier. Fig. 2, Vue d'ensemble de l'Exposition.

NUMERO IX

PLANCHE I. — Exposition des Arts décoratifs et industriels de Paris 1925. Pavillon tchéco-slovaque, arch. Gocar.

PLANCHE II. — Idem. Pavillon de l'Union des Républiques Soviétiques et Socialistes (U. R. S. S.), arch. M. Melnikov.

PLANCHE III. — Idem. Pavillon danois : arch. M. Kay Fisher.

PLANCHE IV. — Idem. Pavillon de la Pologne, arch. J. Czajkowski.

PLANCHE V. — Idem. Pavillon autrichien, arch. Joseph Hoffmann.

PLANCHE VI. — Idem. Pavillon hollandais, arch. J. F. Staal.

PLANCHE VII. — Idem, idem (intérieur), arch. J. F. Staal.

PLANCHE VIII. — Idem. Section hollandaise (Esplanade des Invalides, arch. M. Th. Wydeveld.

NUMERO X

PLANCHE I. — Exposition international des Arts décoratifs et industriels modernes à Paris 1925. Pavillon Ruhlmann. Bas relief de Joseph Bernard. Fontaine : l'Equilibre, par Max Blondat, sculpteur, et Vacherot et Rioussé, architectes.

PLANCHE II. — Pavillon du Collectionneur : Le Grand Salon. R. Ruhlmann et Porteneuve. Collaborateurs : Gaudissart (tapis et tapisserie); Dunand (grand meuble en laque); Jalot et Rapin (meubles); Stephany (tissu des murs).

PLANCHE III. — Idem. Une ambassade française: chambre de Mademoiselle, par R. Gabriel. Collaborateurs : Gaudissart (tapis); J.-J. Martel (sculpture).

PLANCHE IV. — Idem. Hall d'attente pour un Ministère des Beaux-Arts, M. Roux-Spitz, architecte, sculptures de Le Roux, Traverse et Wlerick.

NUMERO XI

PLANCHE I. — Exposition internationale des Arts décoratifs modernes à Paris. Le Pavillon d'Honneur de la Belgique. Arch. Victor Horta, Bruxelles.

PLANCHE II. — Idem, idem.

PLANCHE III. — Idem, idem. Le grand hall d'entrée.

PLANCHE IV. — Idem. Fig. 1, Eugène Canneel,

statuaire : Joie du Printemps. Fig. 2, Plan du Pavillon d'Honneur, arch. Victor Horta.

PLANCHE V. — Idem. Pavillon d'Honneur de la Belgique. C. Montald : La Barque de l'Idéal.

PLANCHE VI. — Idem, idem. « Vers l'Idéal », tapisserie de Mlle F. Dubois, d'après l'œuvre de C. Montald.

PLANCHE VII. — Idem, idem. Ensemble « Gioconda » (salle à manger). Philippe Wolfers, statuaire, Bruxelles.

PLANCHE VIII. — Idem, idem.

PLANCHE IX. — Idem, idem. Une des niches. Philippe Wolfers, statuaire, Bruxelles.

PLANCHE X. — Idem, idem. La verrière du fond. Philippe Wolfers, statuaire, Bruxelles.

PLANCHE XI. — Idem. Salle commune flamande (ateliers d'Art de Courtrai, De Coene frères).

PLANCHE XII. — Idem.

PLANCHE XIII. — Idem. La Boutique (Collectivité de la Société Nationale des Arts Décoratifs Paul Hamesse et frères, arch., Editeur : Cie des Arts (Poppe et Cie), Bruxelles.

PLANCHE XIV. — Bureau-Fumoir. Huib. Hoste et Servranckx, arch. d'intérieur. Editeur « Het Binnenhuis », Roulers.

PLANCHE XV. — Remous (carpette en point noué), carton de Albert van Huffel, arch., exécuté par les « Tapis d'Art De Saedeleer et Cie », à Etichove.

PLANCHE XVI. — Idem. Fig. 1, porte en fer forgé Lacoste, Tournai. Fig. 2, porte en fer forgé F. Alexandre, Bruxelles.

PLANCHE XVII. — Idem. Appartement transformable. Auteur : Alb. Van Huffel, arch. Editeur: Maison Ch. Rosel, à Bruxelles.

PLANCHE XVIII. — Idem.

NUMERO XII

PLANCHE I. — Exposition internationale des Arts décoratifs modernes de Paris 1925. Oratoire. Ecole de Métiers d'Art des P. P. Bénédictins de Maredsous.

PLANCHE II. — Idem. Meubles : G. Dangotte. Rideaux : M. Sarton.

PLANCHE III. — Meubles pour enfants à Cologne-sur-Rhin 1925. Sta. Jasinsky, architecte.

PLANCHE IV. — Exposition internationale des Arts décoratifs modernes à Paris 1925. Dessin décoratif de Mme G. Montald, dans le pavillon d'honneur de la Belgique.

Pour s'abonner à « La Cité » ou obtenir des livres, il suffit de verser, dans n'importe quel bureau des postes, au crédit du compte chèques postaux n° 166.21 Revue « La Cité », la somme due et d'inscrire sur le bulletin de versement le titre du livre et les nom et adresse du souscripteur.

PRIX DE L'ABONNEMENT A LA SIXIEME ANNEE DE	Belgique	Etranger
« LA CITE »	Francs belges	
	25.00	30.00

Tout nouvel abonné peut obtenir, à titre de prime :

a) La 5 ^e année de « La Cité », au prix réduit de	10.00	12.50
Les 3 ^e et 4 ^e années de « La Cité », au prix réduit de	5.00	7.50

(Le prix en librairie est de 10 francs Belgique, 15 francs étranger).

b) <i>Le Cœur de la Ville de Bruxelles</i> , par Charles Buls, avec traduction d'une conférence de C. Gürlitt sur la « Conservation du cœur d'anciennes villes ». Une brochure de 24 pages. (Prix en librairie : 2 francs.)	gratuit
---	---------

c) <i>L'Abbaye de la Cambre</i> , par G. des Marez. (Prix en librairie : fr. 1.50).	gratuit
---	---------

d) <i>Paul Hankar (1859-1901)</i> , par Ch. Conrardy, et Raym. Thibaut. Une brochure illustrée. Prix en librairie : 3 francs.	gratuit
---	---------



F. LIMPENS & C^{ie}

Ingénieurs Civils

71, rue Bara, BRUXELLES - Téléphone 236.15

24, Longue rue du Vanneau, ANVERS - Téléphone 117.89

CHAUFFAGE CENTRAL par l'eau chaude à basse pression et à circulation accélérée, par la vapeur à haute et basse pression, par la vapeur détendue, par la vapeur d'échappement, par pulsion d'eau chaude ...

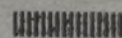
Ventilateurs et Humidificateurs d'air

Bains-Douches pour Charbonnages

Installations Industrielles

Carreaux Céramiques

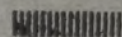
(unis masse pleine)



PAVEMENTS

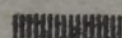
REVETEMENTS

CHEMINEES



N.V. Tegelfabriek "Schiedam"

SCHIEDAM (HOLLANDE)



BUREAU DE VENTE :

4, rue Léopold, Liège

Établissements F. BIVORT, M. CORNET & C^o

11, rue Fossé aux Loups

BRUXELLES

BUREAU D'ÉTUDES TECHNIQUES

Ingénieurs Conseils

Appareils de levage et de manutention — Ponts roulants — Ascenseurs —
Montes-charges — Mono-rails — Élevateurs — Câbles transporteurs aériens

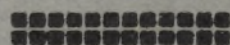
CRICS ET VÉRINS

CONSTRUCTIONS MÉTALLIQUES — PONTS — CHARPENTES — PYLONES



Tuileries et briqueteries du "PROGRÈS",

Société anonyme — à Hennuyères (Belg.)



PLANCHERS transportables
en briques creuses armées
CHEMINÉES DE FUMÉE ET DE VÉNTILATION
A CONDUITS SIMPLES ET MULTIPLES (Système Breveté)
BETON - Poutres - Charpentes

305

**PHOTOGRAPHIE
D'ARCHITECTURE
& D'ŒUVRES D'ART**

DUQUENNE

**50 RUE ROUGE. UCCLE
BRUXELLES. TÉL 40366**

HÉNAUX FRÈRES

ROULERS

QUAI DU CANAL, Téléphone 318.

DALLES « PORPHYRITE » de 300 × 300
sur toutes épaisseurs.

Dalles « Porphyrite » qualité Etat, répondant
aux exigences des cahiers des charges de
l'Etat.

Dalles « Porphyrite », qualité Trottoir.

Dalles rouges pour Tennis.

**PIERRE BLANCHE D'EUVILLE MOULUE
POUR SIMILI.**